



Structurer une filière

l'exemple de la banane au Burundi

A la lumière des données socio-économiques issues de l'étude de la filière banane au Burundi, la délégation de l'Union Européenne met en place une action de soutien pour les acteurs et actrices de la filière. La démarche a conduit à la constitution d'un **Cadre de Concertation Multi-Acteurs et d'une Interprofession**.

Recommandations de l'étude préalable

« Il faut aborder la gouvernance de cette filière avec précaution en évitant de créer des structures qui auraient pour résultat de « ponctionner » le revenu du producteur plutôt que de contribuer à créer de la valeur ajoutée.

Les échanges de banane avec les pays voisins sont très limités. Une production plus importante de bananes au Burundi, trouverait facilement des débouchés sur ces marchés régionaux. »

Citation du rapport : Lebailly P., Boureima F., Lare V., P. Ndimanya, 2018. Analyse de la chaîne de valeur banane au Burundi. Rapport pour l'Union Européenne, DG-DEVCO. Value Chain Analysis for Development Project (VCA4D CTR 2016/375-804), 150 p + annexes.

Contexte

Les bananeraies se développent au Burundi en concomitance avec la raréfaction des terres et la diminution de la possession de bétail. La banane est la culture dominante des systèmes d'exploitation dans toutes les zones du pays à l'exception des hautes terres du Mugamba où les sols sont plus acides et le climat trop frais. La superficie occupée par la banane est estimée entre 200.000 et 300.000 ha et couvre entre 20 et 30% de la totalité des terres agricoles du pays.

La banane garantit une certaine stabilité à l'économie familiale et contribue au développement local. Elle est la culture vivrière du Burundi la plus commercialisée sur différents marchés locaux, nationaux et régionaux.

0

Etude préalable

2019

1

Concertation entre acteurs et professionnels des chaînes de la filière banane

MARS 2021

2

Préparation, étude et collecte des informations

AVRIL 2021

3

Lancement et planification de la plateforme

MAI 2021



Réunion de restitution de l'Etude préalable



Lancement officiel de la plateforme

Méthodologie

1

Mise en place d'un comité de pilotage élargi (composé des différents acteurs de la filière) pour appuyer la CAPAD (Confédération des Associations des Producteurs Agricoles pour le Développement), le CSA (Collectif Sécurité Alimentaire) et l'IITA (Institut International de l'Agriculture Tropicale dans le processus de préparation.

- Réunions organisées à Bujumbura, Kayanza et Ngozi pour mobiliser et consulter différents acteurs et parties prenantes de la chaîne de valeur banane.
- Regroupement des représentants des producteurs, des transformateurs artisanaux et semi-industriels et des commerçants
- Échange autour des facteurs favorisant leur participation à cette future plateforme.

2

Recrutement d'une équipe de quatre consultants au niveau national (ISABU, IITA, UB) pour réaliser différentes missions complémentaires.

- État des lieux de la culture de bananier dans ses diversités variétales (importance nutritionnelle, économique et systèmes de production)
- Analyse des catégories d'acteurs, leurs intérêts et influences tout au long de la filière
- Analyse et évaluation des forces et faiblesses pour la restructuration de la filière
- Réunion de acteurs et actrices identifiés pour analyser des aspects organisationnels et institutionnels
- Mise en place d'un comité de pilotage de l'interprofession des acteurs clés dans la filière banane et cheminer vers la plateforme banane incluant les pouvoirs publics.

3

Analyse des aspects institutionnels de la plateforme multi-acteurs de la chaîne de valeur banane par le comité de pilotage élargi.

- Restitution des résultats des travaux de terrain des experts nationaux et partage d'autres interprofessions dans le monde
- Échanges sur les aspects institutionnels de la future interprofession : mission, objectifs global et spécifiques, familles professionnelles, la qualité des membres, le régime juridique, les organes statutaires et la répartition des membres des différentes familles professionnelles dans ces organes, le secrétariat exécutif, le financement et la charte d'adhésion.

LANCEMENT OFFICIEL

de la plate-forme de la filière banane au Burundi et de l'interprofession banane à Bujumbura, les 27 et 28 mai 2021. Ce lancement est l'aboutissement du travail du comité de pilotage pendant la deuxième phase et le démarrage de la phase numéro 3.



Résultats

Le résultat principal de la phase 2 a été le souhait du comité de pilotage de créer deux instances : la mise en place d'un Cadre de Concertation Multi-Acteurs qui réunit les actrices et acteurs directs et indirects de la chaîne de valeur et également un espace qui leur est spécifiquement dédié et qui est appelé à devenir une Interprofession. Cette décision a été adoptée en réunion formalisant ainsi son orientation stratégique. La chaîne de valeur comprend deux cadres de concertation complémentaires.

DEUX CADRES DE CONCERTATION

A

Cadre de Concertation Multi-Acteurs de la chaîne de valeur banane

avec les représentants de :

- ministères techniques
- institutions publiques qui interviennent dans le secteur (ONCC, BBN, CNTA..)
- institutions de recherche (ISABU, IITA, Universités)
- organisations non-gouvernementales appuyant des producteurs et productrices
- autres partenaires techniques et financiers impliqués dans la chaîne de valeur Banane

B

Interprofession des acteurs et actrices directes de la Filière Banane

Les membres interviennent aussi bien au niveau de la production que de la transformation et de la commercialisation.

Un.e membre ne peut adhérer qu'à une seule famille professionnelle (production, transformation ou commerce). Les membres du comité exécutif sont désignés par leurs familles respectives à raison de deux membres pour la famille des producteurs, deux membres pour la famille des transformateurs et un membre pour la famille des commerçants. Les décisions du comité exécutif sont prises par consensus.



Cadre de concertation Multi-acteur

Un Comité d'Administration a été créé, il est présidé par le Ministère de l'Environnement, Agriculture et Elevage. Le président de l'Interprofession banane occupera le poste de vice-président et un représentant des PTF /ONG celui de secrétaire.

Interprofession

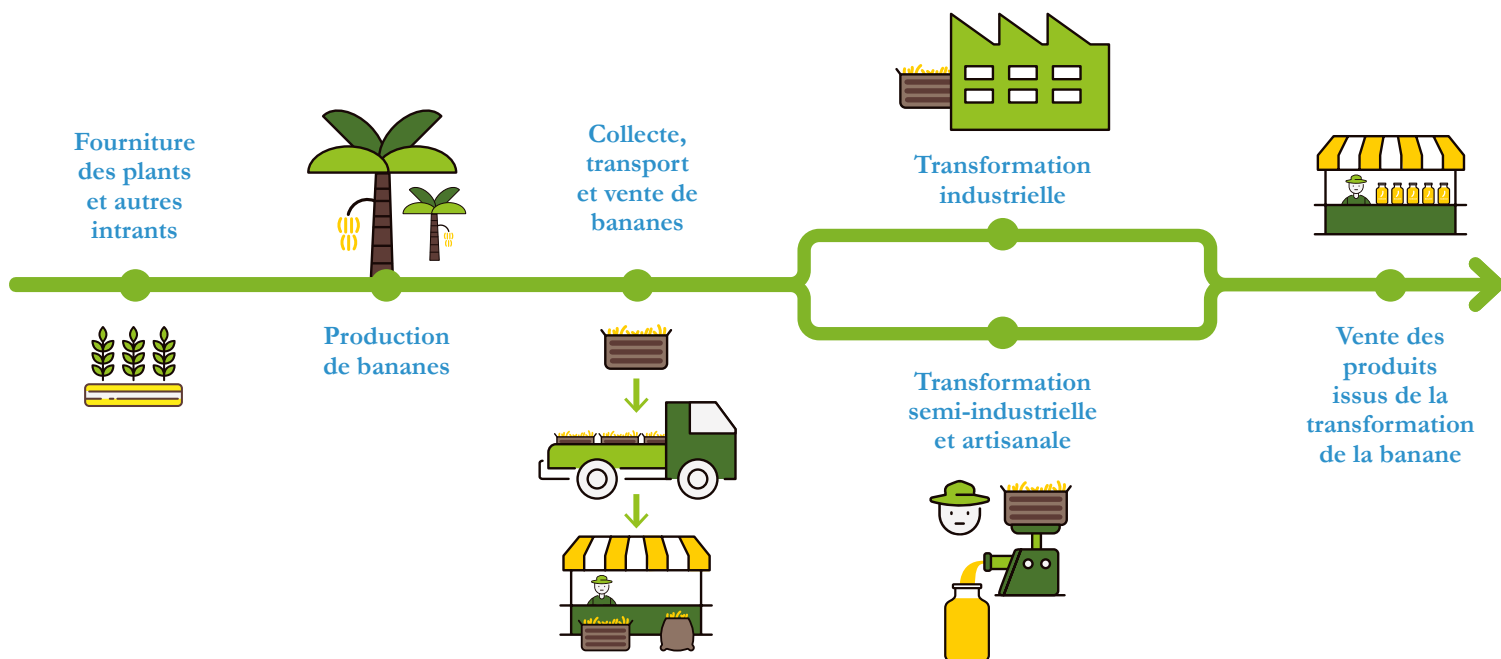
Les acteurs opérationnels de la filière banane qui furent présents ont **signé une charte de solidarité et d'adhésion** pour la mise en place de l'interprofession banane pour matérialiser leur totale adhésion à l'initiative. Cet atelier a aussi abouti à **l'officialisation de la mise en place des organes dirigeants de l'interprofession**, votés lors du précédent atelier de l'Interprofession, sous la facilitation du comité de pilotage.

L'interprofession sera une structure gérée par ses membres, et elle veillera à améliorer l'efficacité et l'efficience de la chaînes de valeur banane, de ses sous-chaînes de valeur (banane à bière, banane à cuire, banane dessert, banane FHIA), de leurs produits transformés (bière, vin, jus, farine, chips) et sous-produits d'usage (épluchures et cakes de banane) au profit des acteurs dans les systèmes agraires, les cycles de transformation et les circuits de distribution, respectueux des normes sanitaires et environnementales.



Six familles avec des besoins différents

Les actrices et acteurs opérationnels se sont auto-identifiés en six familles :



Parmi ces six familles d'actrices et acteurs opérationnels, les producteurs et productrices, transformateurs et formatrices semi-industriel ont eu le plus besoin de soutien, de formation et de mise à niveau préalables. L'objectif sera pour ces familles de bien comprendre les enjeux de la mise en place d'une interprofession et la place qu'elles devraient y prendre. Les autres familles – industries, commerces, transports – sont mieux préparées.

Orientations

Aujourd'hui **la suite logique du processus initié est de continuer sur l'actionnement de l'interprofession** ; la plateforme multi acteurs étant un organe de consultation et concertation piloté par des structures étatiques.

L'ambition de l'interprofession est de se doter d'un secrétariat exécutif qui permet le développement de ses premières activités. En effet, les réflexions menées par le comité de pilotage sur le fonctionnement de l'interprofession visent à envisager un financement des activités de l'interprofession provenant des frais d'adhésion et des cotisations annuelles des membres, mais à ce stade, afin d'assurer son lancement et opérationnalisation, l'interprofession devra chercher des appuis financiers extérieurs.

La CAPAD appuyée par le CSA est le moteur principal de la structuration et le lancement de l'interprofession. Avec l'aide des consultants nationaux, et en consultations avec le comité de pilotage, un plan d'action et un premier budget pour la mise en place des premières activités de l'interprofession a été rédigé. Sa mise en place sera soutenue par la Délégation de l'Union européenne au Burundi. Ce soutien servira aussi de levier à la CAPAD dans la recherche des appuis financiers auprès des partenaires techniques et financiers.

Contacts

Délégation de l'Union européenne au Burundi

Place de l'Indépendance
Building Old East, Bujumbura
+(257) 22 20 22 00
delegation-Burundi@eeas.europa.eu

CAPAD

Q. Rohero II, Rue KUNKIKO, n°27,
Bujumbura B.P 24
+(257) 22 21 79 02 - (+257) 79 952 176
capad_shirukubute@yahoo.fr

